

## HOGLANDS PARK

Karlskrona kommun



**Kulturhistorisk värdebeskrivning**



## HOGLANDS PARK

Karlskrona kommun

Kulturhistorisk värdebeskrivning

Datum: 2007-03-26

Beställare: Tekniska nämnden, Karlskrona kommun  
genom Tommy Sandin

Restaurator AB  
Baltzarsgatan 18  
211 36 Malmö  
[www.restaurator.com](http://www.restaurator.com)

Tel: 040 – 624 10 23

Fax: 040 – 624 10 39

Utförd av Johanna Hadmyr och Henrik Gartz

Omslagsfoto: 1. Karta över Hoglands park från år 1882  
2. Musikpaviljongen Snäckan  
3. Statyn ”Blekingeflickan” av Gunnar Nilsson



## INNEHÅLLSFÖRTECKNING

Förord	4
Inledning	5
Hoglands park	6
Kortfattad beskrivning av parken	6
Utblickar mot omvärlden	7
Stadsparkens utveckling i Europa	7
Stadsparken i Sverige	7
Historik	8
Parken anläggs	8
Pipers plan	10
Forsbergs omgestaltning	13
Parken under 1900-talet och fram till idag	14
Parkens uppbyggnad – då och nu	15
Gångar, gräsplaner och inhägnader	15
Växtmaterial	17
Byggnader	17
Lekplatser	19
Statyer och minnesmärken	20
Kulturhistorisk värdebeskrivning	22
Kulturhistoriskt värde	22
Antikvariska förhållningssätt vid kommande åtgärder	24
Källor	25
Arkiv	25
Tryckta källor	25
Otryckta källor	26



## FÖRORD

Karlskrona kommun har uppdragit åt Restaurator AB att utföra en kulturhistorisk värdering av Hoglands park som ett besluts- och projekteringsunderlag där existerande kvalitéer beaktats. Restaurator vill rikta ett varmt tack till Pernilla Johansson och Tommy Sandin vid Tekniska nämnden som varit behjälplig med underlaget till följande rapport.

Malmö den 27 februari 2007

Henrik Gartz och Johanna Hadmyr

## INLEDNING

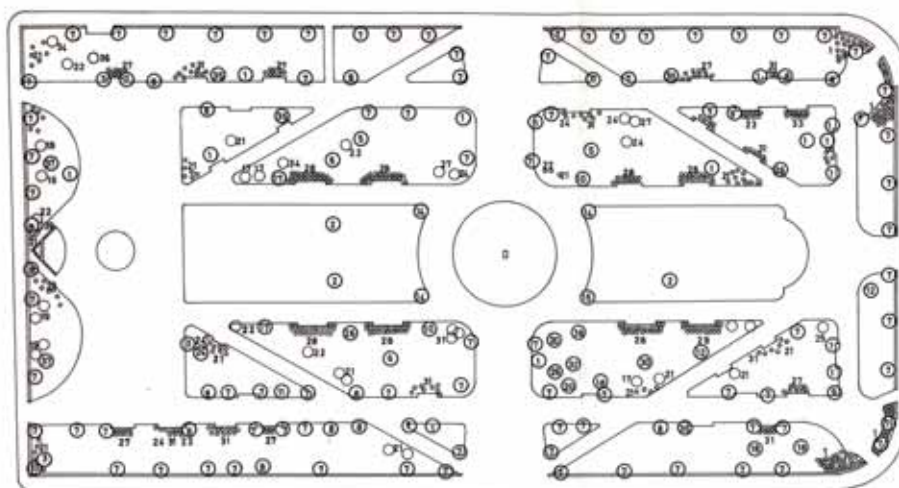
Hoglands park står idag inför ett behov av upprustning och omgestaltning. De äldre träden i parkens yttre delar har vuxit sig stora och är i behov av förnyelse. Parken uppfattas dessutom som otrygg av många Karlskronabor. Diskussioner om parkens framtid har förts under flera år. Flera alternativ har föreslagits för att utveckla parken - från en radikal omgestaltning av parken, både vad gäller växtmaterial och byggnader, till en försiktig restaurering, med bevarande av parken i dess nuvarande utformning.

Karlskrona kommun tog år 2004 fram ett program för förnyelse av Hoglands park där ett antal förslag presenterades för hur parken skulle kunna göras vackrare, mer användarvänlig och inte minst tryggare. Kommunen har även anordnat offentliga paneldebatter där parkens framtid ventilerats med allmänheten.

Frågan om parkens förnyelse har också drivits av näringslivet som vill utveckla affärsverksamheten på gatorna runt parken och göra området mer attraktivt i allmänhet. I den studie över handeln i Karlskrona som utfördes 2005 presenteras ett antal konkreta åtgärder för att förbättra parken.

För att gå vidare i planeringsprocessen om parkens framtid har Karlskrona kommun valt att låta utreda parkens kulturhistoriska värden. Syftet med föreliggande rapport är att kartlägga och definiera dessa värden och sätta in parken i ett historiskt sammanhang. Rapporten är tänkt att fungera som en del av kommunens beslutsunderlag för hur Hoglands park ska utformas och nyttjas i framtiden.

Den kulturhistoriska värderingen grundar sig på bland annat äldre kartmaterial och arkiv- och litteraturstudier, utifrån vilka de historiska uppgifterna sammanställts. Rapporten bygger även på inventering på plats under februari 2007.



*Hoglands park enligt plan med växtförteckning. Karlskrona kommun 1972. Inga grundläggande förändringar har skett i parken sedan dess. Plan: Karlskrona kommun*

## HOGLANDS PARK

### Kortfattad beskrivning av parken

Hoglands park är belägen i centrala Karlskrona på ön Trossö. Parken har en strategisk placering intill järnvägsstationen och fungerar som port in till staden från norr. Parken sträcker sig i nord-sydlig riktning och angränsar mot norr till Östra Vittusgatan, mot öster till Norra Kungsgatan, mot söder till Parkgatan och mot väster till Landbrogatan.

Hoglands park utgör en viktig mötesplats i Karlskrona och varje år anordnas ett tiotal arrangemang i parken, bl.a. julmarknad, konserter, barnfestival och förstamaj-demonstration. Parken är ett omtyckt promenadstråk, som ett av Karlskronas få grönområden, och en viktig förbindelselänk mellan Centralstationen och Stortorget.

Den långsträckt parken omges av dubbla trädalléer, som omsluter ett öppet mittparti med prydnadsgräsmattor, fontän, konstverk, lekplatser och blomsterarrangemang. I parkens södra del finns en musikpaviljong, ”Snäckan” och två kiosker.

Hoglands park ingår i riksintresse för kulturmiljövården och är tillsammans med hela centrala Karlskrona upptaget på Unescos världsarvslista.



*Hoglands park är Karlskronas paradpark och Trossös gröna lunga. Foto Karlskrona kommun respektive Restaurator (vinterbild).*

## UTBLICKAR MOT OMVÄRLDEN

### Stadsparkens utveckling i Europa

Stadsparker var vanligt förekommande i Europa redan under renässansen, från slutet av 1300-talet. De offentliga parkerna var en nödvändighet i storstäderna, i synnerhet efter industrialismens intåg, då den snabba befolkningstillväxten och industrierna påtagligt försämrade stadsmiljön. I samband med slopandet av städernas befästningar under mitten av 1800-talet frigjordes stora arealer för städernas expansion och anläggandet av offentliga parker. Inte sällan inkorporerades privata trädgårdar omedelbart utanför befästningsvallarna.

De furstliga trädgårdar och jaktparker som omgav Europas städer hade sedan 1600-talet nyttjats av stadsborna för rekreation och kom successivt att omvandlades till regelrätta stadsparker, såsom Tiergarten i Berlin, Pratern i Wien och Bois de Boulogne i Paris samt Hyde Park i London. En del furstar anlade även offentliga parker från början avsedda både för hovet och allmänheten, t ex Hagaparken utanför Stockholm och Englische Garten i München.

Idén om offentliga stadsparker för alla samhällsklasser kom i franska revolutionens efterföljd, men fick inte genomslagskraft förrän i början av 1800-talet, då främst i Tyskland. Initiativet kom oftast från städernas borgerskap, tidens dominerande samhällsklass, och genom särskilda trädgårdsföreningar. Förutom Tyskland var Storbritannien det ledande landet, där industrialiseringens negativa konsekvenser nått längst och behovet var akut av parker för industriarbetarna. En rad epokgörande stora parker anlades i London samt i industristäderna Liverpool och Manchester. Parkerna utformades av Joshua Major, James Pennethorne respektive Joseph Paxton, tidens internationellt sett främsta trädgårdsarkitekter. Paxton hade år 1851 låtit bygga växthuset Crystal Palace till världsutställningen i London, dåtidens främsta växthus och vinterträdgård. Växthus var en viktig del av de offentliga parkerna under 1800-talet för övervintrandet av alla de tropiska växter som sommartid sattes ut i trädgårdarna. Parkerna var ett av många exempel på 1800-talets nya offentliga rum, tillsammans med museer, teatrar, botaniska trädgårdar m fl. Vid 1800-talets början dominerade ännu den engelska landskapsparken som stilideal, men redan då framhövs den franska formträdgården som bättre lämpad i stadsmiljöer.

### Stadsparken i Sverige

De första parkerna som anlades i Sverige utgjordes av de kungliga trädgårdarna som i regel stod öppna för allmänheten, t ex slottsträdgården vid Nyköpingshus. Som Sveriges första stadspark kan man betrakta slottsträdgården i Kalmar från 1500-talet.

De svenska städerna var länge små och så länge det var kort promenadavstånd ut till den omgivande landsbygden var behovet av allmänna stadsparker litet. Det var snarare borgerskapets sociala behov av en mötesplats än behovet av grönska som drev fram utvecklingen av de första stadsparkerna. Den snabba sociala utvecklingen under 1800-talet, med industrialisering och stor inflyttning till städerna, förändrade dock bilden. Även i Sverige uppstod behovet av allmänna offentliga parker. Allteftersom tillkom också parker som vara specifikt anlagda för

gemene man. F M Piper propagerade redan vid slutet av 1700-talet för stadsparker som skulle vara öppna för allmänheten. Det dröjde dock in på 1800-talet innan hans idéer fick större spridning.

Fredrik Magnus Piper hade redan vid 1700-talets sista år ritat ett förslag till omgestaltning av Kungsträdgården i Stockholm, som i sina grunddrag har formmässiga beröringspunkter med Hoglands park. Mellan de fyrdubbla lindalléerna indelades gräsmattor av symmetriskt utlagda gångar, häckar och buskage.

Sedan århundraden hade stadsinvånarna använt befästningsvallarna i städerna som spatserplatser. När befästningarna avlägsnades från och med 1800-talet omvandlades dessa raserade försvarsvallar till trädplanterade boulevarder, som exempelvis i Malmö, Landskrona och Göteborg.

Under 1800-talet anlades en rad svenska stadsparker. Initiativtagare till nya offentliga parker var förutom städernas äldste även privatpersoner, som öppnade sina privata trädgårdar för allmänheten, ofta mot inträdesavgift. Hoglands park är i sitt ursprung Sveriges näst äldsta regelrätta offentliga stadspark efter Carolinaparken i Uppsala, påbörjad efter stadsbranden år 1809, och färdigställd ungefär samtidigt som Hoglands park. I Uppsala liksom i Karlskrona var det mark som inte kunde utnyttjas till bebyggelse som användes i första hand.

Stadsparkernas funktion var att stimulera till promenader och umgängesliv samt att ge besökaren skönhetsupplevelser.

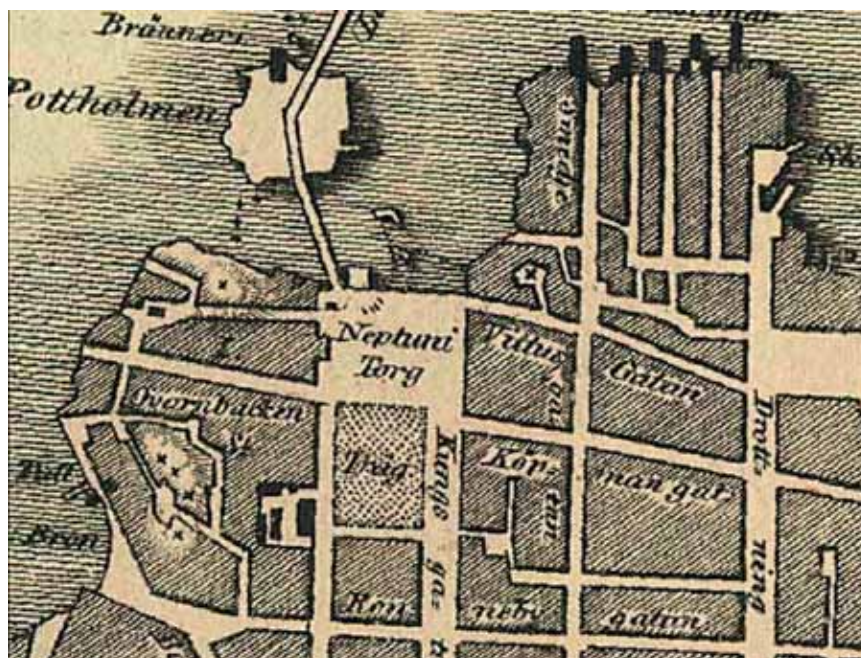
Den park som är mest lik Hoglands park och Sveriges bäst bevarade stadspark från 1800-talet är Karl Johans park i Norrköping, som färdigställdes 1860. Också här dominerar en rundel med en kungastaty i parkens mitt med ett lägre mittparti som på sidorna avgränsas av träd och buskar. Parken var också en skapelse av Knut Forsberg, som en del för dennes stadsplan för Norrköping från 1850-talet. Liksom i Karlskrona utgör parken en storslagen förmedlande länk mellan järnvägsstationen och stadens centrala del vid Motala ström. Det grundläggande schemat för dessa stadsparker skiljer sig föga från den inhemska barocktraditionen, med slottsträdgårdarna vid Ekolsund och Drottningholm som främsta exempel. Vad som skiljer sig åt från 1600-talets trädgårdar är det exotiska växtmaterialet och dekorativa detaljer såsom fontäner, skulptur och andra prydnader. I Norrköping sätter man sedan 100 år tillbaka fortfarande ut blommande kaktusar m fl, i olika mönster varje år.

## HISTORIK

### Parken grundläggs

Hoglands park anlades i början av 1800-talet genom sammanslagning av den sk. Rootherska (Elerska) trädgården och Neptuni torg. Området, som ursprungligen utgjordes av en grund vik, ”Maen”, hade under 1700-talet successivt börjat fyllas igen med fyllnadsmassor från varvet. I början av 1800-talet var hela ”Maen” igenfylld och området planerades för kvartersbebyggelse. Området kom dock aldrig att bebyggas då marken ansågs för sank. Istället anlades ett torg som fick det passande namnet Neptuni torg. Då torghandeln inte blev lönsam slogs torget och den intilliggande Rootherska trädgården samman på initiativ av stadens borgerskap. Avsikten var att låta anlägga en spatsers- och nöjespark och ambitionsnivån för parkens gestaltning var hög. För parkens utformning anlätades den välrenommerade trädgårdsarkitekten F M Piper (1746-1824). Den nya parken döptes av borgerskapet till Hoglands park som en hyllning till hertig Karl som lett den svenska flottan i slaget vid ön Hogland i Finska viken år 1788. Trots att slaget vid Hogland slutade oavgjort firade både Sverige och Ryssland slaget som en seger.

Parken var vid början av 1800-talet stadens enda park och grönområde och användes till en rad olika aktiviteter. I parken fanns bl.a. karuseller, skjutbanor och vaxkabinett och regementets musikkår uppträdde två gånger i veckan. Utöver detta anordnades också konserter, soaréer, teater- och operettstycken mm. Trots att borgerskapet bekostade parkens anläggande och underhåll finns inga belägg att parken endast användes av borgerskapet utan troligtvis användes parken av samtliga invånare. År 1836 övertog staden Hoglands park, vars skötsel blivit för betungande för borgerskapet.



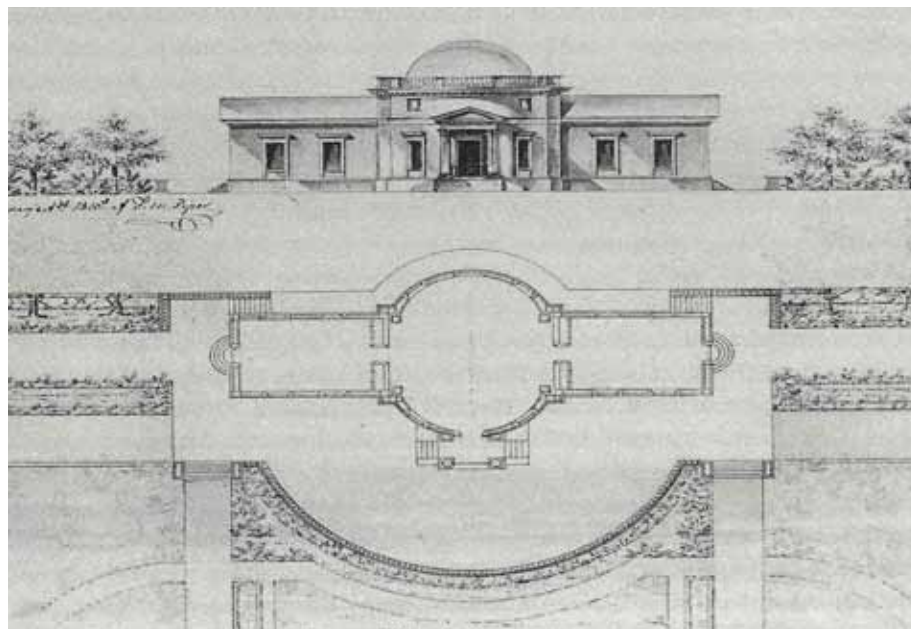
”Läget af Carlskrona utgifvet af NG Werming 1813”. I kartans övre del syns Neptuni torg och därunder Rootherska trädgård som genom sammanslagning bildade Hoglands park.  
Bild: Blekinge Museum

## Pipers plan

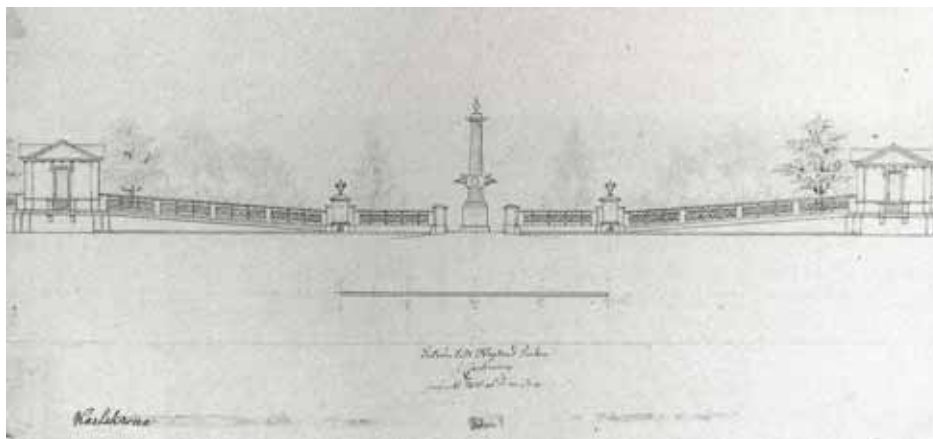
Hoglands park tog form efter Pipers ritningar mellan åren 1813-25. F M Piper var Sveriges första professionellt utbildade trädgårdsarkitekt och hans verk var av högsta konstnärliga och arkitektoniska kvalitet, även med internationella mått. Piper är framförallt känd som Gustaf III:s trädgårdsarkitekt och den som introducerade idén om den engelska "fria" landskapsparken i Sverige i dess fullgångna form.

Några av Pipers detaljritningar för Hoglands park, daterade år 1815, finns bevarade men någon generalplan eller planeringsförslag har inte bevarats. I vilken omfattning Pipers plan för parken realiserades är inte klarlagt, men troligtvis genomfördes grunddragen av förslaget. Trots att Piper förespråkade den engelska parken valde han i Karlskrona att anlägga en mer formell, symmetriskt uppbyggd park i fransk barock. I början av 1800-talet hade den engelska parkens lämplighet för mindre ytor i städer börjat ifrågasättas och man kan skönja en återgång till mer stramt uppbyggda trädgårdar, en kursändring som även Piper företrädde.

Pipers planförslag utgick ifrån en långsträckt parkanläggning, med en central rektangulär gräsplan kantad av blomsterbårder och omgärdad av alléer och promenadgångar. Avsikten var att promenader skulle äga rum i alléerna medan gräsplanen troligtvis inte var tänkt att beträdas. Genom att låta alléerna rama in den centrala gräsplanen följde Piper mönster från äldre, mer formella anläggningar som åter blivit på modet vid sekelskiftet 1800. I arkivhandlingar omnämns planterandet av ligusterhäckar, lindar, kastanjer och lönnar. Runt parken uppfördes en putsad stenmur med portar på långsidorna i parkens södra del. I mitten av parken planerades för ett minnesmärke, en rostralkolonn över Karl XIII, och i parkens södra del en paviljong med "caffekjök". Varken rostralkolonnen eller paviljongen uppfördes.



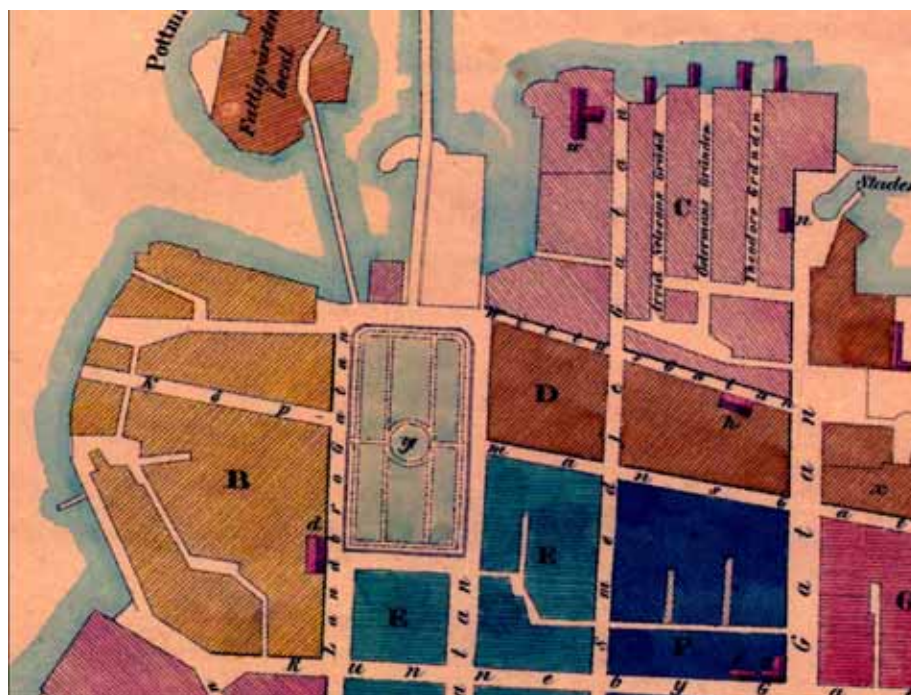
En av Pipers (i Riksarkivet bevarade) ritningar daterad år 1815. I ritningen övre del syns den planerade paviljongen med kupoltak ("caffekjök") och därunder delar av mittpartiet med gräsmattor och rabatter. Ur Nolins bok "Till stadsbornas nytta och förlustande – den offentliga parken i Sverige under 1800-talet".



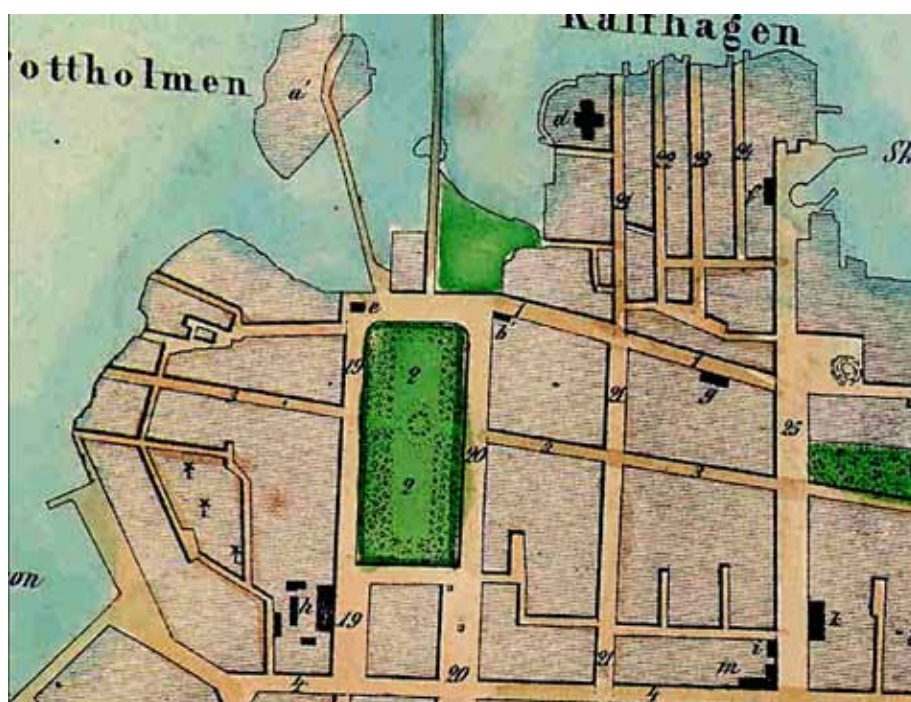
Den andra av Pipers ( i Riksarkivet bevarade) ritningar från 1815 visar entrén till parkens norra del med den planerade rostralkolonnen, flankerad av sidopaviljonger. Förslaget förverkligades aldrig. Ur Nolins bok "Till stadsbornas nytta och förlustande – den offentliga parken i Sverige under 1800-talet".



Fotograferad xylografi av kvarteret Fängelset från sommaren år 1851. Fängelset syns i vänster bildkant, ännu klätt med byggnadsställning. Hoglands park syns i bildens högra del och framställs med en rad höga och smala träd, omgivna av en rad med lägre träd, troligtvis lindar. Bild: Blekinge museum.



Hoglands park år 1849, där grundragen från Pipers plan är väl synliga med de parallella gångstråken i nord-sydlig riktning och mittpartiets rundel. Karta: Blekinge museum.



Hoglands park några år senare år 1855. På bilden är trädplanteringarna runt parken utritade liksom mittpartiets rundel. Karta: Blekinge museum.

## Forsbergs omgestaltning

År 1863 anlätades den välrenommerade trädgårdsarkitekten Knut Forsberg (1827-95) för att ta fram ett förslag till "försköning" av Hoglands park. Forsberg var vid tiden Sveriges mest berömde trädgårdsarkitekt, som några år tidigare anlagt Berzelii park i Stockholm. Forsberg levererade tre olika förslag, varav det vinnande förslaget innebar en modernisering av befintlig park och en utvidgning av parken mot norr. Parken fick troligtvis den gestaltning som Forsberg redovisar i sin plan men med vissa undantag - bl.a. förenklades de föreslagna mittpartierna som i tävlingsförslaget haft spegeldammar och blomsterpartier. Utvidgningen av parken mot norr, som i förslaget skulle utformas i en friare stil än övriga parken, kom inte heller till utförande. Samtidigt fylldes parken med ett tivoliartat innehåll, i form av karuseller och andra förlustelser.



*Planritning över Hoglands park av Knut Forsberg år 1863. I norr/vänster på bilden syns den föreslagna engelska parken som aldrig kom till utförande. Plan: Karlskrona kommun*

Forsberg behöll i sitt förslag grunddragen från Pipers plan: med alléerna längs ytterkanterna och det öppna mittpartiet, men tillförde en ny detaljrikedom. Till planen fogades diagonalt ställda gångvägar, med en romb som övergripande mönster. Den strama formen tonades ner genom att alléerna bröts upp och träden fick en mer fri placering. Det lägre mittpartiet utformades som två öppna gräsplaner med blomrabatter och buskar och kantade av blomsterbårder. I arrangemanget ingick också lövsalar med utblickar över parken.

Förslaget har tydliga barockinflenser, vilket framförallt återspeglas i mittpartiernas gräsplaner och spegeldammar. Förslaget som helhet är dock format utifrån rådande stilideal under 1800-talets mitt, som kommit att kallas den tyska stilen. Denna stil kan sägas kombinera den franska formträdgårdens symmetriska grundstruktur med 1800-talets romantiska förkärlek för en exotisk artrikedom, med stor mängd importerade exotiska trädarter, buskar och blommor.

Ett schweizeri uppfördes i parkens södra del år 1859, där besökare kunde avnjuta förfriskningar under ackompanjemang av Kungliga flottans musikkår. I parkens mitt fanns sedan tidigare en åttakantig musikpaviljong. Båda byggnaderna införlivades i Forsbergs plan. Muren som tidigare omgärdade parken ersattes med ett järnstaket på stenfot. Parken var vid slutet av 1800-talet mera öppen än idag. Undervegetationen dominerade, med endast ett fåtal höga träd.

### **Parken under 1900-talet och fram till idag**

En rad förändringar har ägt rum under 1900-talet vilka präglar parken än idag. År 1904 revs schweizeriet i parkens södra del och lämnade plats för en ny åttkantig musikpaviljong. Paviljongen revs på 1940-talet och ersattas i sin tur av Snäckan som pryder parken än idag.

Nya inslag i parken under 1900-talet är statyerna. År 1902 uppställdes J.N. Byströms minnesmonument över Karls XIII i parkens centrum. År 1922 tillkom de båda statyerna "Grodan" och "Eko", båda av bildhuggaren Per Hasselberg. "Eko" kom på 1960-talet att ersättas av nuvarande "Blekingeflickan", med tillhörande spegeldamm och fontän i parkens södra del. I parkens fanns under 1900-talets första hälft en bautasten av granit med Blekingesången inhuggen. Stenen restes år 1908 i parkens norra del men flyttades 1945 till Vämöparken.

Under 1920-talet togs gjutjärnsstaket runt parken ner vilket avsevärt bidrog till att ge parken en ny och mer öppen karaktär. Fundamentet av granit till staketet är fortfarande synligt mot norr och öster. På 1940-talet tillkom de första lekplatserna i Hoglands park. I samband med detta planerades också en plaskdamm i parken, vilken dock aldrig kom till utförande.

Glasskiosken i parkens södra del fick sin nuvarande placering på 1980-talet. Den intilliggande kroppkaksboden tillkom i början av 2000-talet.

Det s k millennieträdet utsågs år 2000 i parken, då ett befintligt träd försågs med permanent elektrisk belysning i form av 2000 små lampor. För varje år som går adderas en lampa.

Växtmaterialet har successivt omdanats och bytts ut under 1900-talet, allteftersom behov och stilideal förändrats. Trädalléerna runt parken har vuxit sig stora och nått imponerande höjder, samtidigt som buskväxtligheten trängts undan. Flera av de äldre träden, varav flera från 1800-talet, är i dålig kondition och trädbeståndet är överlag i behov av förnyring. Generellt har kvantiteten av växter minskat och växtmaterialet successivt förenklats. Likaså har de skötselkrävande exotiska växterna försvunnit. Grundstrukturen av 1800-talsparken är dock bevarad.

Under 1900-talet har även nyttjandet av parken ändrat karaktär. Parkens ursprungliga funktion som promenad- och nöjespark har successivt förändrats. Idag används parken vanligtvis vid ett fåtal tillfällen per år, i samband med större arrangemang, och dagligdags endast som genomgångsstråk. Permanenta serveringar och nöjesetablissemang har försvunnit medan andra kvaliteter såsom lekplatser och offentlig konst har tillkommit.

## PARKENS UPPBYGGNAD – DÅ OCH NU

### Växtmaterial

Någon detaljerad förteckning av vilket växtmaterial som användes vid Pipers anläggande av parken finns inte bevarad. Det är också högst osäkert hur mycket av Pipers förslag som i själva verket realiserades och hur mycket som eventuellt bevarades vid Forsbergs omgestaltning. I arkivhandlingar rörande Pipers planförslag omnämns dock planterandet av ligusterhäckar, lindar, kastanjer och lönnar. På platsen fanns sedan tidigare trädplanteringar, tillkomna under 1700-talets början, som möjligen infogades i Pipers plan.

En klarare bild av hur parken såg under 1800-talets andra hälft framträder i en artikel publicerad i *Svenska Familj - Journalen* år 1878. I artikeln omnämns träd av skiftande karaktär, såsom blodbok, silverpoppel, pyramidpoppel, pyramidalm, robinia, lärkträd och sibirisk ärträd. Vidare beskrivs förekomsten av kastanj, ask, cypress, körsbär, ek, lönn och rödbok. Populära vid denna tid var träd med hängande, runda eller pyramidformade kronor, som alm och ask, och bladverk med skiftande former och färger. Hoglands park var först och främst tänkt att upplevas under den varma årstiden, men vintergröna växter som lärkträd och balsamgran bidrog till grönska året om.

Mångfalden av växter är tidstypisk och även utmärkande för Forsbergs parkgestaltningar. I en tillhörande illustrationen till artikeln, se nedan, syns ett blandat trädbestånd med den centrala gräsplanen, kantad av buskar och blommor av varierande höjd. Trädens och buskarnas funktion var att minska genomsiktligheten, att avskärma från omgivande gator och bebyggelse samt att skapa rumslighet.



Illustration från *Svensk Familj - Journalen* 1878 över Hoglands park.

I artikeln beskrivs vidare en rad olika buskar: uppstammad törnros, kaprifolhäckar, persisk och kinesisk syren, jasmin, hagtorn, fläder, flera typer av spirea, tuja och snöbär. Blommande buskar utgjorde en viktig del av växtmaterialet och bidrog till att skapa variation. Speciellt doftande buskar som syren och ros vara populära vid denna tid.

Blomsterarrangemangen i Hoglands park kännetecknas under 1800-talets senare del framförallt av sin färgprakt. Av de blommor som omnämns i arkivhandlingarna återfinns bl.a. trädgårdsnejlika, kinesisk nejlika, pyramidlövkoja, doftande reseda samt georginer (dahlia) av ett hundratal slag. I rabatternas utkanter fanns olika typer av bladväxter anordnade: jättehampa, recin, majs, malört, marintistel, kardborre, bladmynta, krysantemum, solanacea mfl.

På fotografier och vykort från 1800-talets andra hälft och 1900-talets början är blomsterrabatterna arrangerade som tapetgrupper, dvs. som låga planteringar med strikt geometriska mönster. På 1870-talet blev det modernt att använda tropiska bladväxter som exempelvis agave, vilka ofta fick en central placering i tapetgrupperna. De kunde också placeras som solitärer. I Hoglands park syns utplanterade palmer och kaktusar på äldre fotografier och ända fram till 1940-talet fanns det en större kaktusplantering i parkens södra del. Intresset för exotiska växter var stort under 1800-talet. Forskningsresor runt hela världen ledde till upptäckten av nya arter och intresset för exotiska växter ökade i takt med att nya arter introducerades. De mest populära växterna kom från Amerika – dahlia, fuchsia, orkidé, rododendron, och från Asien – löjtnantshjärta, liljor och rosor.

Den rika kvantiteten av växter liksom förekomsten av exotiska växter var mycket skötselkrävande och under 1900-talet har växtmaterialet successivt förenklats och parkskötseln rationaliserats. Förenklingen av parken är också ett resultat av skiftande stilideal. De exotiska inslagen, som palmer och kaktusar försvann under 1900-talets första hälft och många ettåriga plantor ersattes av perenner. Då buskarna i många fall avlägsnats har parken blivit öppnare och mer lättöverskådlig än vad som ursprungligen avsågs.

I en beskrivning från 1946 beskrivs förekomsten av akacior kring Karls XIII-statyn, körsbärsträd vid parkens norra del samt persiska, kinesiska och svenska syrener, tulpanträd, jasminer och spireor.

Grunddragen från Forsbergs 1800-tals park är än idag bevarade i dagens park, främst vad gäller gång- träd- och blomsterarrangemangens placering. Parkens omgivande trädalléer består i huvudsak av lind och ask, varav flera träd från 1800-talet. I parken finns drygt hundratal träd och drygt 30 olika arter, varav flera mer exotiska inslag som platan och kaukasisk vingnöt. I hörnen på mittpartiets gräsmattor står pyramidformade oxlar och lindar, i sin utformning tidstypiska för 1800-talets senare del.

Buskväxtligheten förekommer främst i parkens mellersta del mellan mittpartiet och trädalléerna. Buskväxtligheten har till viss del trängts undan av de uppvuxna träden. Exempel på olika buskväxterna som idag finns representerade är: syren, forsythia och schersmin. Längs långsidorna av mittpartiet finns klippta bersåer av avenbok, s.k. lövhallar, som tillkom redan på 1800-talet.

Utplantering av parkens blomsterarrangemang sker två gånger per år under vår och sommar. En planteringsplan framtagen av landskapsarkitekterna Berit Skoglund och Margareta von Rosen har använts de senaste fem åren. De båda landskapsarkitekterna har i sitt förslag utgått från stadens historia, världsarvet och Blekingesömnen med blomsterarrangemang i vitt, blått och rosa. Ett nytt planteringsförslag kommer att tas fram av kommunen under 2007. Vid foten av Karl XIII skapas varje år en tapetrabatt med olika motiv, från år till år.

### **Gångar, gräsplaner och inhägnader**

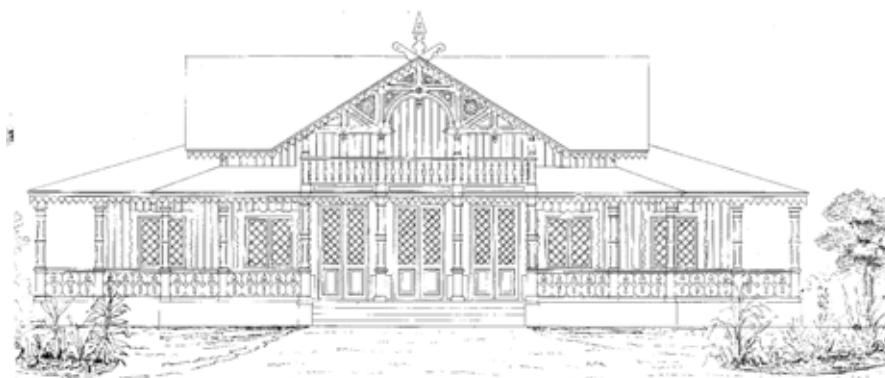
Då Hoglands park en gång anlades som en lust- och spåserplats fyller parkens gångar och stråk en viktig funktion. Det var från dessa som parken skulle upplevas i hela sin prakt och det var från dessa besökaren skulle ledas fram genom parken. De botaniska rariteterna var tänkta att beses från nära håll och besökarnas styrdes medvetet förbi dessa. En viktig funktion för gångarna var också att skapa perspektiv och variation. Besökarna var hänvisade till gångarna för att förflytta sig i parken, då gräsytor inte fick beträdas. Längs gångarna träffade besökarna andra promenerande, vilket var en viktig del av parkbesöket.

I Pipers plan utgjordes mittpartiet av en långsträckt rektangulär gräsplan som bröts upp av parallella gångar i nord-sydlig riktning. En rundel, troligtvis med blomsterplanteringar, markerar parkens mittpunkt. Med Forsbergs omgestaltning av parken kom nya siktlinjer att skapas genom att den rätvinkliga planen bröts upp med gångar lagda i ett övergripande rombmönster. Det är framförallt denna grundstruktur från Forsbergs plan som är bevarad idag.

Hoglands park var från början omgärdad av en putsad mur med grindar som färdigställdes år 1825. Vissa källor gör gällande att parken också varit omgärdad med ett trästaket. Parken var låst nattetid för att undvika bråk och skadegörelse. Ett ytterligare syfte med inhägnaderna var att markera parkernas utsträckning i förhållande till den omgivande staden. Inträdet i parken var från början avgiftsbelagt, troligtvis för att betala parkens skötsel men även för att stänga ute icke önskade besökare. På 1860-talet ersattes muren/staketet av ett gjutjärnsstaket, vars stenfundament av granit fortfarande är synligt på sina ställen. Det nya staketet skulle skydda parkens påkostade planteringar av subtropiska växter och ädla träd. Staketet som göts av Gjuteriet i Lyckeby togs bort på 1920-talet.

### **Byggnader**

Även om det ofta förkom byggnader i de svenska stadsparkerna ingick de sällan i de ursprungliga planerna, då trädgårdsarkitekterna vanligtvis inte ritade parkbyggnader. Redan i Pipers plan fanns det dock förslag på uppförande av en större paviljong samt två mindre, vilka dock aldrig kom till utförande. Trots att Hoglands park från början saknade byggnader kom parken successivt att fyllas med innehåll under 1800-talet. En musikpaviljong fanns redan under 1820-talet och ett schweizeri (= café med spriträttigheter) byggdes år 1859. Här kunde besökaren avnjuta enklare förtäring och förfriskningar. Träbyggnaden fick en mycket tidstypisk utformning, i den för tiden så populära schweizerstilen.

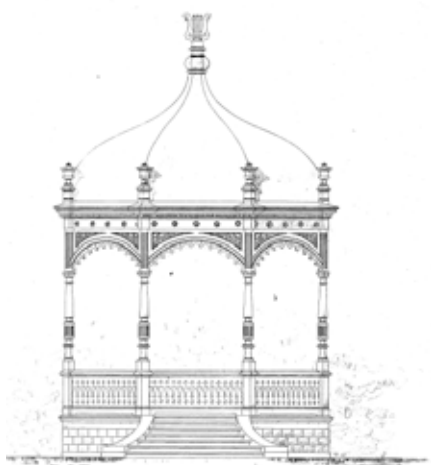


Ritning över Schweizeriet. Okänt datum. Ritning: Karlskrona kommun.

I Hoglands park kunde man, liksom i många svenska parker, dricka brunn. Magnus Hollertz beskriver i sin bok *Omkring en liten bit av jorden* ett besök i parken där han mötte "...en hop brunnsdrickande personer, varav de flesta bära med sig vatten i bleckflaskor". Författaren beskriver vidare att även han provade ett par glas av det välgörande Ronnebyvattnet.

Musikpaviljonger fyllde en viktig funktion i stadsparkerna. Musicerandet som från början var ett nöje för adeln nådde under 1800-talets första del även de borgerliga kretsarna. Borgerskapet spred i sin tur musicerandet från salongerna ut till konserterna i parkerna. Musiken ansågs inte endast vara en förströelse utan också moraliskt uppbyggande för de lägre klasserna. År 1908 ersattes den äldre musikpaviljongen av en ny som uppfördes på platsen för det rivna schweizeriet. En teaterpaviljong fanns också i parkens södra del. År 1944 tillkom den nuvarande musikestraden Snäckan, som med sin välvda och skifferbeklädda byggnadskropp utgör en tidstypisk representant för 1940-talets formspråk och stilideal.

I Hoglands park har det även funnits karuseller, skjutbanor och ett vaxkabinett. Två ritningar till en föreslagen cirkusbyggnad finns bevarade, men någon cirkus realiserades troligtvis aldrig. Idag utgörs byggnaderna av ovan nämnda Snäckan, som är placerad i parkens södra del samt två mindre serveringar: en glasskiosk och en servering för kroppkakor.



Ritning över musikpaviljong i Hoglands park daterad år 1905. Ritning: Karlskrona kommun

## Lekplatser

Hoglands park var ursprungligen inriktad på den vuxna publiken. Om parken bjöd på lek var den i första hand riktad till de vuxna besökarna. Då gräsytorna inte var till för att beträda begränsades lekmöjligheterna. Från mitten av 1800-talet börjar stadsparkerna i allmänhet mer och mer att tillgodose även barnens behov. En bidragande orsak till detta var den förändrad syn på barn som självständiga individer där barndomen sågs som en viktig utvecklingsfas.

Skridskoåkning var tidigt ett uppskattat nöje i Hoglands park men i övrigt finns inga belägg för några anlagda lekplatser i parken förrän på 1940-talet, då även en plaskdamm planerades. Idag finns lekplatser i parkens södra respektive östra del, varav den ena är handikappanpassad.



*Musikpaviljongen Snäcken.*



*Glasskiosken och serveringen för kroppkakor.*



*Lekplatsen i parkens östra del.*

## Statyer och minnesmärken

Den konstnärliga utsmyckningen i Hoglands park utgörs främst av statyer som placerats i den redan befintliga parkmiljön. Några statyer var troligtvis inte tänkta att pryda parken från början men i Pipers bevarade planförslag finns en rostralkolonn redovisad, ett tidstypiskt minnesmärke, som dock aldrig kom till utförande.

Karl XIII-staty som placerade i parkens mitt år 1904 utgör ett klassiskt exempel på kungligt minnesmonument, vilket var ett vanligt förekommande hyllningsmotiv i offentliga miljöer under 1700- och 1800-talen. Upphovsman var J.N. Byström, som vid denna tid verksam i Rom och en internationellt uppburen skulptör. Ett flertal omständigheter bidrog till att statyn först kom på plats först år 1902, då kungliga hyllningsmonument började bli omoderna.

I nationalromantisk anda placerade en bautasten med Blekingesången inhuggen i parken år 1908. Resta stenar, obelisker och bautastentar med inskriptioner var populära minnesmärken i stadsparkar under 1900-talets början. Dessa monument hade ofta en fostrande roll, där man såg den offentliga parken som en möjlig väg att höja stadsbornas bildning och moral. Bautastenen i Hoglands park flyttades till Vämöparken år 1945.

Skulpturer och annan konstnärlig utsmyckning blev vanligt förekommande i stadsparkerna från 1800-talets andra hälft. Genom att placera konst i parkmiljö ville man först och främst föra ut konst till allmänheten, medan de moraliska och nationella hyllningarna som var tydliga i monumenten, är mer sällsynta. Vanligt var att välja en samtida skulptör även då kopior av äldre konstverk var populära. I Hoglands park valde man att anlita den samtida bildhuggaren Per Hasselberg till de båda skulpturerna ”Grodan” och ”Eko”, som tillkom år 1922. Eko ersattes på 1960-talet av Blekingeflickan med tillhörande fontän. Bildhuggare var den karlskronafödde Gunnar Nilsson, bosatt i Paris, som sedan länge önskat att få bidra med ett konstverk till Karlskrona och Hoglands park. Fontäner tillhör några av de vanligaste inslagen i de svenska stadsparkerna. De fungerade ofta som siktpunkter under promenaden och vattnet hade en svalkande funktion men skapade också ett angenämt akustiskt brus.



*Blekingeflickan i förgrunden med omgivande vattenspegel och springvatten. I bakgrunden syns marmorstatyn av Karl XIII av JN Byström. Foto: Karlskrona kommun*



*Repliken Grodan av Per Hasselberg. Foto: Restaurator*



*Blekingeflickan av Gunnar Nilsson. Foto: Restaurator*

## KULTURHISTORISK VÄRDEBESKRIVNING

### Kulturhistoriskt värde

Hoglands park innehåller, i egenskap av vittnerbärande dokument, en mängd kulturhistorisk information. Parken utgör samtidigt en viktig miljöskapande faktor i sin omgivning. Dessa två faktorer utgör grunden för de kulturhistoriska värden som definieras nedan.

Ytterst få svenska parker kan idag uppvisa en lika välbevarad 1800-talskaraktär som Hoglands park, men undantag för Karl Johans park i Norrköping, Tivoliparken i Kristianstad och Stadsträdgården i Gävle. Parken har därmed ett betydande *unicitetsvärde*, som en av Sveriges äldsta och bäst bevarade 1800-tals parker.

Anlitandet av två av Sveriges främsta trädgårdsarkitekter, Fredrik Magnus Piper och Knut Forsberg, vittnar om en hög ambitionsnivå och gestaltningsmässig omsorg. Piper och Forsberg tillhör några av Sveriges mest betydande trädgårdsarkitekter som även rönte internationellt erkännande. De båda välrenommerade trädgårdsarkitekterna bidrar till att ge parken ett betydande *arkitekturhistoriskt värde*.

Stadsparken som fenomen är ett av 1800-talets mest bestående bidrag till trädgårdskonsten i Europa. Anläggandet av stadsparkar var ett av många exempel på 1800-talets nya offentliga rum tillsammans med museer, teatrar, botaniska trädgårdar m.fl. Hoglands park är en del av denna utveckling, där grundtanken var att skapa en bättre stadsmiljö och en plats för umgänge för stadens befolkning. Hoglandspark har som stadspark ett högt *samhällshistoriskt värde* för Karlskrona.

Spår av äldre växtmaterial som lindar från 1800-talet, tidstypiska pyramidformade oxlar och lönnar, exotiska trädslag som kaukasisk vingnöt understryker parkens ålder och kontinuitet. Byggnader, skulpturer och avgränsningar har däremot växlat över tid, liksom blomsterplanteringar, som varit säsons- och modebetonade. Artrikedomen av träd och buskar är däremot ett uttryck för och spår av det parkideal som präglade 1800-talets mitt och senare hälft och som i efterhand kommit att kallas den tyska parkstilen, vars främsta företrädare var trädgårdsarkitekten Knut Forsberg. Hoglands park är en av dennes främsta parkrestaureringar vilket förstärker det *trädgårdshistoriska värdet*.

Parken har under snart tvåhundra varit den främsta paradparken i Karlskrona och som sådan en viktig mötesplats. Parkens funktion som stadspark har lång historiskt hävd och parken fungerar än idag som offentligt stadsrum för promenader, umgänge, möten och inte minst skönhetsupplevelser. Som sådan har parken ett självklart högt *kontinuitetsvärde och socialhistoriskt värde*.

Parken fyller en viktig miljöskapande funktion i stadsbilden och som Karlskronas gröna lunga på Trossö. Parken är inordnad i stadens rutnätsplan med en tydlig avgränsning i stadsrummet. Det uppvuxna grönområdet innehar stora *miljömässiga värden* i stadsbilden, liksom för stadens invånare.

Hoglands park utgör även en del av en, såväl nationellt som internationellt uppmärksammat, kulturmiljö. Parken ingår i riksintresset för kulturmiljövården och i UNESCOs maritima världsarv för Karlskrona.

Parkens statyer innehar betydande *konstnärliga värden*, skapade av några av Sveriges mest kända bildhuggare. Statyerna är också tidstypiska exempel på 1900-talets offentliga konst, där grundtanken var att föra ut konsten från museerna till folket. Den lokala förankringen understryks genom Gunnar Nilsson, född i Karlskrona.

Hoglands park speglar också hortikulturens framväxt i Sverige och Europa under 1800-talet, där en rad trädgårdsföreningar bildades för att sprida och främja intresset för trädgårdsodling. Trädgårdsodling skulle bl.a. bedrivas genom trädplanteringar och upprättandet av offentliga parker med syfte att försköna städerna.

### **Antikvariska förhållningssätt vid kommande åtgärder**

De antikvariska förhållningssätten som redovisas nedan är tänkta att, tillsammans med ovan beskriva värden, fungera som utgångspunkt och handledning vid utveckling av parken.

- Hoglands park präglas i sin gestaltning av en hög ambitionsnivå med anlitaandet av två av Sveriges främsta trädgårdsarkitekter: Fredrik Magnus Piper och Knut Forsberg. Ett kvalitetstänkande har varit en röd tråd genom parkens historia och bör vara ett riktmärke även för parkens framtida utveckling.
- Parkens historia visar på en stadspark i ständig utveckling och förändring där olika funktioner, byggnader, växter mm har växlat över tid. Idag är det egentligen endast grundstrukturen som överensstämmer med Forsbergs plan från 1860-talet. Vid utveckling av parken är det därför viktigt att bevara denna grundstruktur med de omgivande dubbla trädalléerna, det öppna mittpartiet samt de diagonalt ställda gångvägarna med en romb som övergripande mönster.
- Parkens byggnader har skiftat över tid, såväl gällande funktion som arkitektonisk stil. Det numera riva Schweizeriet och dagens Snäckan är båda exempel på byggnader som fått en för sin tid typisk utformning. Nybyggnation i parken kan därför med fördel ges ett modernt formspråk för att spegla vår tids arkitektoniska ideal. Det är dock viktigt att förändringar och tillägg sker med ett helhetstänkande för parken som helhet.
- Ur antikvarisk synvinkel önskvärt att den parkens ursprungliga artrikedom får leva vidare med förekomsten av tidstypiska växter. Det historiska växtmaterialet som beskrivs i rapporten kan tjäna som underlag.
- Inför framtiden bör även parkens funktion beaktas för att säkerställa att Hoglands park blir en central mötesplats även framöver.

## KÄLLOR

### Arkiv

Karlskrona kommun (Samtliga handlingar och ritningar är framtagna av Tekniska nämnden)

Blekinge länsmuseum

### Tryckta källor

#### Litteratur

Andersson, Thorbjörn mfl. *Svensk trädgårdskonst under fyrahundra år*. Stockholm 2000

Flinck, Maria. *Tusen år i trädgården. Från Sörmländska herrgårdar och bakgårdar*. Södertälje 1996

Hall, Thomas/Katarina Dunér, red. *Den svenska staden. Planering och gestaltning - från medeltiden till industrialismen*. Lund 1998

Hillbom, Rune. *Karlskrona 300 år del II*. Karlskrona 1982

Nolin, Catharina. *Till stadsbornas nytta och förlustande. Den offentliga parken i Sverige under 1800-talet*. Stockholm 1999

Piper, Fredrik Magnus. *Texter och kommentarer. Beskrifning öfver idén och general-plan till en ängelsk lustpark*. Stockholm 2004

Unnerbäck, Axel. *Kulturhistorisk värdering av bebyggelse*. Riksantikvarieämbetet. Stockholm 2002

#### Tidningsurklipp

Blekinge Läns Tidning (BLT)

1933-02-25

1938-12-01

1938-12-05, 1-2

1946-03-09

1956-02-27

1962-08-09

1990-04-19

2003-02-25

2003-12-23

2004-11-16

SSD

1955-05-26

Sydöstran

1982-05-08

1982-05-10

1983-01-10, 1-2

1984-06-18

1986-10-22  
1987-04-22  
1990-05-31  
1991-03-19  
1993-01-19  
1993-03-26  
1993-06-03  
1994-04-21  
1995-07-15  
1996-03-18  
2002-10-26  
2004-12-02

### Otryckta källor

2003 Program för förnyelse av Hoglands park. Karlskrona kommun  
2004 Stadsliv Karlskrona. Gehl Architects  
2005 Handeln i Karlskrona. HUI (Handelns utredningsinstitut)  
2006 Karlskrona stadsmiljöprogram. Karlskrona kommun

PM för parker och planteringar 7B från 1942 blad 3 punkterna 33/1, 34, skrivelse från stadsträdgårdsmästaren Paavo J. Lindqvist

Kontrakt mellan Karlskronas stads parkförvaltning och entreprenör Nils Harry Pettersson

Punkt 14. Plaskdamm och fontän i Hoglands park

### Kartor och planer

1683 Geometrisk *desineation* och dessein öfver Carlskrona  
Dahlberg. E  
(Förstorad från Generalplan för Karlskrona)  
1694 Geometrisk *desineation* öfver Carlskrona  
Dahlberg. E  
1790 Plan af staden Carlskrona  
1811 Plan af Carlskrona. Cedergren, N  
1868 Karta over Carlskrona . Carl. S  
1882 Karta over Carlskrona . Hj. Thedenius  
1883 Dräneringsplan  
1894 Hoglands park  
1906 Karta over Carlskrona. Hj. Thedenius  
1927 Karta over Karlskrona  
1949 Karta från 1949  
1957 Förslag till placering av skulptur och damm i Hoglandsparken alt 2.  
med "Snäckan". Th. Carlsson  
1972 Växtförteckning. S. E.



1973 Del av "Generalplan för Trossö Karlskrona vbb"  
2006 Karta 2006 över träden

Ritningar över parkens byggnader

? Ritning till förändring av  
trädgårdspaviljongen  
1886 Ritning öfver cirkusbyggnad å  
Kungsplanen/fasader.  
Ritning öfver cirkusbyggnad å  
Kungsplanen/sektion.  
1904 Skiss till musikpaviljong i Hoglands park i  
Karlskrona stad. Theodor Wåhlin  
1905 Ritning öfver musikpaviljongen i Hoglands  
park  
1905 Plan över parken med inplacering av  
ovanstående paviljong  
1943 Ritning över "Snäckan"