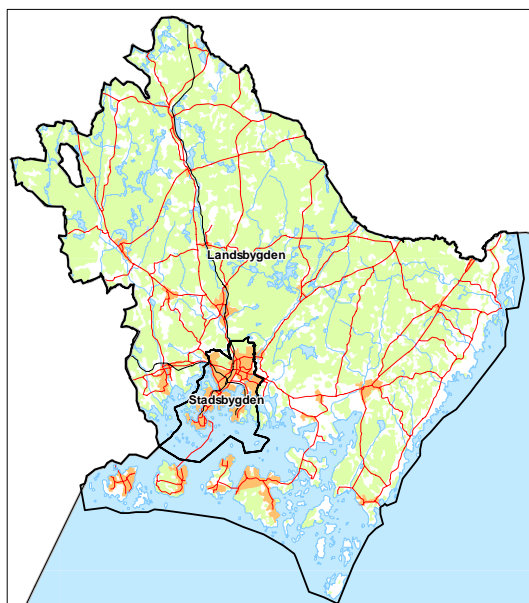


Utvecklingsprogram för Karlskrona landsbygd 2007-2011

070813



Antaget i Kommunfullmäktige den 20 juni 2007

Innehållsförteckning.....sid

1. Landsbygdsprogrammets syfte och innehåll	3
1.1 Uppdraget	3
1.2 Syfte	3
1.3 Övergripande mål	3
1.4 Innehåll	3
1.5 Arbetsgång	3
2. Bakgrund	4
2.1 Befolkningsutveckling	5
2.2 Arbetstillfällen	6
2.3 Företag	6
2.4 Service	6
3. Övergripande inriktning	7
3.1 Bygdeutveckling	7
3.2 Den sociala ekonomin	7
3.3 Upphandling eller bidrag	7
3.4 Positivt företagsklimat	8
4. Prioriterade områden	8
4.1 Lokal mobilisering – lokalt inflytande	8
4.2 Natur- och kulturmiljöer	9
4.3 Hållbar utveckling	9
4.4 Näringslivsutveckling	9
4.5 Boende, boendemiljö, kommunikationer och service	10
4.6 Utbildning	11
5. Plan för landsbygdsprogrammets genomförande 2007-2011	11
5.1 Åtgärder	11
5.2 Kommunens organisation för landsbygdsutveckling	11
5.3 Samarbetspartner för företagande på landsbygden	12
5.4 Uppföljning	12

Utvecklingsprogram för landsbygden 2007-2011

1. Landsbygdsprogrammets syfte och innehåll

1.1 Uppdraget

Den 25 april 2006 beslutade Kommunstyrelsens allmänna utskott (KSAU) att näringslivsenheten skall ta fram ett speciellt utvecklingsprogram för landsbygden. Dnr. KS 2005.558.018. Uppstart för arbetet med utvecklingsprogrammet gjordes vid ett Landsbygdsforum den 12 maj i Tvings Folkets hus. Dit hade kommunens samtliga registrerade utvecklingsgrupper inbjudits. Ca 75 personer deltog på Landsbygdsforumet där dagen avslutades med ett grupparbete för att diskutera ett antal prioriterade områden och hur dessa områden kan utvecklas för att gynna landsbygden.

1.2 Syfte

Utvecklingsprogrammets syfte är att skapa förutsättningar för en positiv utveckling för Karlskrona landsbygd. Programmet skall stimulera kommunens förvaltningar till att kraftsamla för landsbygdsutveckling. Denna kraftsamling skall göras, dels i samverkan mellan kommunen, lokala utvecklingsgrupper, föreningar, företag och organisationer och dels i samverkan med Länsstyrelsen och det nya landsbygdsprogrammet, Leader +, EU:s strukturfondsprogram för konkurrenskraft och sysselsättning i Skåne och Blekinge, det nya socialfondsprogrammet samt Region Blekinges medel för landsbygdsutveckling.

1.3 Övergripande mål

Genom aktiv landsbygdsutveckling med bred samverkan, lokalt inflytande, framtidstro och nytänkande skall en god livsmiljö skapas för alla som vill leva på landsbygden. Inom 5 år skall antalet företag och arbetstillfällen öka med 10 % det motsvarar: en ökning av antalet företag på landsbygden med 210 st och en ökning av antalet arbetstillfällen med 250 personer.

Målet är också att antalet boende under samma period skall öka med 300 personer.

1.4 Innehåll

I samklang med de nationella miljömålen och Karlskrona kommuns näringspolitiska program "10 steg framåt för en hållbar tillväxt i Karlskrona" skall programmet sätta upp mål för en hållbar utveckling på landsbygden. Sex prioriterade utvecklingsområden har specificerats. Här beskrivs i vilken riktning dessa utvecklingsområden behöver utvecklas och vilket mål som bör uppnås inom perioden 2007-2011.

1.5 Arbetsgång

Under juni 2006

De synpunkter som framkom vid landsbygdsforum den 12 maj sammanställdes och sändes ut till alla utvecklingsgrupper samt till samtliga kommunens förvaltningar. Svar önskades till den 20 augusti. På grund av att många föreningar inte haft möte under sommarperioden har några utvecklingsgrupper och förvaltningar bett om förlängd tid för att kunna ge sina synpunkter. Förlängd tid har beviljats dem som önskat, till och med september månad.

Följande utvecklingsgrupper och förvaltningar har lämnat in skriftliga synpunkter:

Jämjö utvecklingsgrupp

LRF-Kristianopel

Fågelmara samhällsförening
Östra Hästholmens och Ytteröns samhällsförening
Barn- och ungdomsförvaltningen
Utbildningsförvaltningen
Kulturförvaltningen
Idrotts- och fritidsförvaltningen
Omsorgsförvaltningen
Sälleryd-Skrävle Intresseförening

Muntliga synpunkter har inkommit från:
Holmsjö Hembygdsförening
Björkeryds Intresseförening
Älmtamåla Skolrotens Intresseförening

Under oktober 2006

Ett första utkast till utvecklingsprogram sammanställdes baserat på inkomna synpunkter.

Under november – december 2006

Genomgång av dokumentet gjordes med samtliga berörda kommunala förvaltningar.

Under januari 2007

Presentation av justerat dokumentet i Kommunstyrelsens allmänna utskott.

Preliminär tidsplan för fortsatt handläggning.

Under februari 2007

Dokumentet går ut på remiss till alla berörda.

April 2007

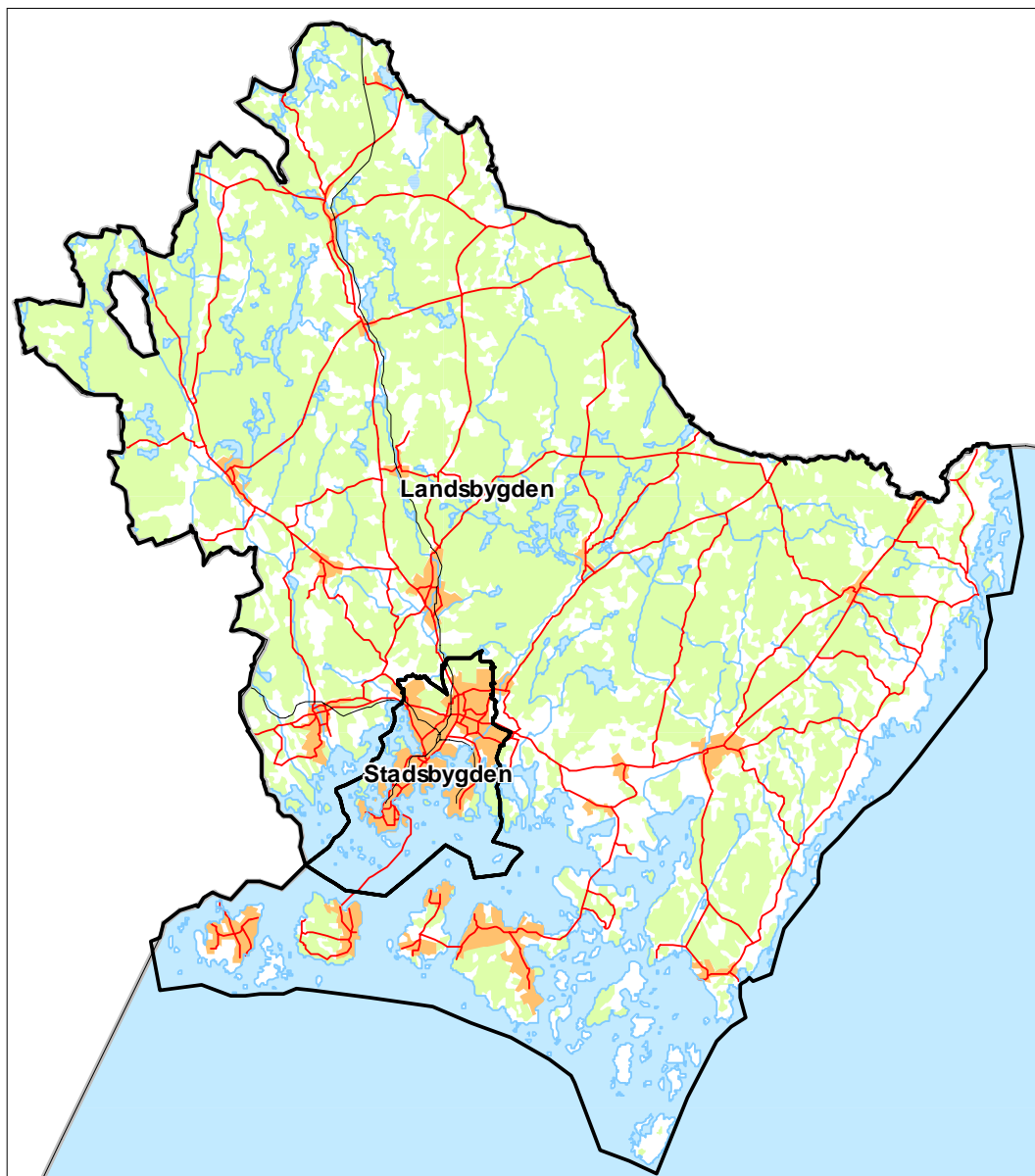
Remissvaren behandlas och slutdokumentet färdigställs.

Maj- juni 2007

Beslut om landsbygdsprogrammet tas i Kommunfullmäktige den 20 juni 2007

2. Bakgrund

Antal invånare i Karlskrona kommun uppgick 2006-12-31 till 61 844 personer, 47 % eller 28 939 personer bodde på landsbygden. Resterande 53 % (32 905) av kommunens totala befolkning bodde i Stadsbygden (Karlskrona/Lyckeby) vid samma tidpunkt. Av de boende inom landsbygdsområdet enligt avgränsningen ovan bor 9 077 personer i någon av de större tätorterna Rödeby, Nättraby och Jämjö, det motsvarar 14,7 % av kommunens totala befolkning. Ytterligare 5 702 personer bor i någon av 23 mindre samhällena inom landsbygdsområdet med mellan 60 och 679 invånare, motsvarande 9,2 % den totala befolkningen. Hasslö och Sturkö är till stora delar tätbebyggda och bebyggelsen utgörs av ett antal koncentrationer som i olika grad är sammanvuxna varför det är svårt att göra avgränsningar av tätorter eller samhällena. Ofta redovisas därför den totala befolkningen på dessa öar som boende i tätort, totalt 3 078 invånare, motsvarande 5,0 % av kommunens befolkning. Resterande del av antalet invånare på landsbygden bor på de områden som är minst tätbefolkade och dessa uppgick till 11 082 personer 2006-12-31, motsvarande 17,9 % av kommunens totala befolkning.



Karta över avgränsning mellan Stadsbygd och Landsbygd i detta sammanhang

2.1 Befolkningsutveckling

Stadsbygden som innefattar Karlskrona stad och Lyckeby hade den 31-12 2006 32 905 (53 %) boende och landsbygden hade vid samma tidpunkt 28 939 (47 %) boende.

Ser man på befolkningsutvecklingen för de senaste tio åren så har området Landsbygden minskat med 112 personer (0,4 %) medan Stadsbygden har ökat med 1 528 personer (4,7 %).

Totalt har kommunens befolkning ökat med 1 456 personer (2,4 %) mellan 1996 och 2006.

Inom landsbygdsområdet finns det stora skillnader, t.ex. så har Nättraby tätort ökat med drygt 600 personer (14,6 %).

2.2 Arbetstillfällena

År 2004 fanns det 4 271 arbetstillfällena inom området landsbygden, 22 439 arbetstillfällena inom området stadsbygden samt ytterligare 1523 arbetstillfällena där det inte gått att specificera arbetsplatsens läge. Enligt nedanstående tabell är arbetstillfällena fördelade på näringsgrenar.

Näringsgren	Landsbygden		Stadsbygden		Ospec. läge		Kommunen tot	
	antal	%	antal	%	antal	%	antal	%
Jordbruk, skog och fiske	426	10,0	34	0,2	7	1	467	1,6
Tillverkning och utvinning	419	9,8	4 573	20,4	45	3	5037	17,8
Energi, vatten och avfall	18	0,4	264	1,2	0	0	282	1,0
Byggverksamhet	271	6,3	734	3,3	185	12	1190	4,2
Handel och kommunikationer	616	14,4	3 767	16,8	48	3	4431	15,7
Finansiell verksamhet, media och företagstjänster	236	5,5	2 486	11,1	98	6	2820	10,0
Personliga och kulturella tjänster	392	9,2	1 294	5,8	29	2	1 715	6,1
Ej specificerad verksamhet	127	3,0	56	0,2	165	11	348	1,2
Offentlig förvaltning m.m.	3	0,1	2 991	13,3	74	5	3 068	10,9
Utbildning och forskning	797	18,7	1 872	8,3	146	9	2 815	10,0
Vård och omsorg	966	22,6	4 368	19,5	726	48	6 060	21,5
Totalt	4 271	100	22 439	100	1523	100	28 233	100

(Källa: Statistiska centralbyrån)

2.3. Företag

Antal företag inkl. filialer (t ex Byggmax, Cubus, Bergkvarabuss, Posten och Apoteken) var i november 2006 i Karlskrona kommun totalt 4018 st. Av dessa ligger 1911 st i Stadsbygden och 2107 st på landsbygden. Av landsbygdens företag var 837 st lantbruk, skogsbruk eller fiskeföretag. (Källa UC AB).

2.4. Service

Kommersiell service i form av livsmedelsbutiker finns för närvarande på 15 orter på Karlskrona landsbygd nämligen: Hasslö, Aspö, Sturkö, Senoren, Torhamn, Jämjö, Fågelmara, Kristianopel, Sälleryd, Nävragöl, Holmsjö, Rödeby, Fridlevstad, Tving, Nättraby.

Skolor, årskurs 1-6 finns på 15 orter inom landsbygdsområdet: Hasslö, Aspö, Sturkö, Torhamn Ramdala, Jämjö, Fågelmara, Skrävle, Kätilsmåla Strömsberg, Rödeby, Holmsjö, Fridlevstad, Tving, Nättraby.

Skolor, årskurs 7-9 finns på 4 orter: Sturkö, Jämjö, Rödeby, Nättraby.

Vårdcentraler finns i Rödeby, Jämjö och Nättraby.

Apotek finns i Rödeby och Jämjö.

Särskilda boenden för äldre finns på 7 platser inom landsbygdsområdet. I tre av orterna finns två olika boenden, nämligen i Jämjö, Rödeby och Nättraby. I följande orter finns vardera ett boende: Ramdala, Holmsjö, Fridlevstad, Hasslö. Totalt antal boendeplatser =269 st av totalt 867 i kommunen vilket motsvarar 31 %.

Idrottshallar med fullmått (20 x 40) finns på 2 orter: Rödeby och Jämjö. I övriga orter med skolor finns gymnastiksal.

Fotbollsplaner finns på 12 orter på landsbygden: Hasslö, Aspö, Sturkö, Torhamn, Ramdala, Jämjö, Fågelmara, Rödeby, Fridlevstad, Tving, Nättraby, Spjutsbygd och Holmsjö.

Filialbibliotek finns på åtta orter inom landsbygdsområdet: Hasslö, Fridlevstad, Nättraby, Rödeby, Holmsjö, Sturkö, Torhamn och Jämjö.

3. Övergripande inriktning

3.1. Bygdeutveckling

I de flesta byar finns idag en eller flera aktiva intresse- eller samhällsföreningar som arbetar för att bygden skall ha en framtid. I vissa fall är det idrottsföreningen som driver utvecklingsfrågorna och i vissa fall är det hembygdsföreningen som mer och mer inriktar sig på framtidsfrågor. Alla dessa föreningar kommer i fortsättningen att benämnas för utvecklingsgrupper. Utvecklingsgruppernas engagemang för den egna bygdens framåtskridande är drivkraften för en levande landsbygd. Samarbetet mellan kommunens förvaltningar och de lokala utvecklingsgrupperna skall öka.

3.2. Den sociala ekonomin

Samhället kan sägas vara organiserat i tre sektorer: den offentliga sektorn, det privata näringslivet och den sociala ekonomin. För att åstadkomma en utveckling är det viktigt att dessa tre sektorer samarbetar med varandra.

Vad är då social ekonomi? Enligt Socialekonomi- en tredje sektor för välfärd, demokrati och tillväxt 1999 kan man läsa följande definition:

Med social ekonomi avses organiserade verksamheter som primärt har samhällliga ändamål, bygger på demokratiska värderingar och är organisatoriskt fristående från offentliga sektorn. Dessa sociala och ekonomiska verksamheter bedrivs huvudsakligen i föreningar, kooperativ, stiftelser och liknande sammanslutningar. Verksamheten inom den sociala ekonomin har allmännytta eller medlemsnytta, inte vinstintresse som främsta drivkraft.

Begreppet social ekonomi kom till Sverige i och med EU-medlemskapet. Begreppet har sitt ursprung i det franska begreppet économie sociale och anknyter till det engelska begreppet non-profit. I Sverige menas vanligtvis med social ekonomi den verksamhet som bedrivs i ideella, kooperativa och allmännyttiga föreningar och stiftelser.

Partnerskap mellan kommunen och den sociala ekonomin bedrivs t ex för närvarande vad gäller många idrottsanläggningar, badplatser och föreningsgårdar. I ett partnerskap behåller varje part sitt ansvar men ställer det till förfogande i en gemensam aktivitet, vilket ger en ny kvalitet åt verksamheten genom synergieffekter (1+1 = 3).

Den sociala ekonomin bygger, i likhet med det privata näringslivet, på förmågan att ta tillvara enskilda personers entreprenörskap. Samarbetet mellan kommunen och den sociala ekonomin skall utvecklas och fördjupas. Även företag inom kommunen skall stimuleras till att bli aktiva partners i ett partnerskap med den sociala ekonomin och kommunen.

3.3. Upphandling eller bidrag

Upphandling behöver inte förekomma när kommunen vid utläggning av verksamhet eller köp av tjänst har en annan ambition än att åstadkomma bästa pris vägt mot kvalitet. T ex om man vill uppmuntra ökat brukarinflytande eller skapa förutsättningar för lokal utveckling. I dessa

fall kan istället bidrag användas, vid sidan om de normala bidragssystemen som ges till föreningar för att driva idrottsplatser o dyl.

När kommunen gör upphandlingar skall dessa genomföras så att även aktörer inom den sociala ekonomin ges möjlighet att lämna anbud. Möjlighet till kooperativ eller andra ägarformer skall prövas.

3.4. Positivt företagsklimat

I det näringslivspolitiska programmet ”10 steg framåt för Karlskrona” står angivet att vi skall bli en av Sveriges mest attraktiva etableringsorter och att vi vill se företag födas och växa. För att se företag växa på landsbygden skall en genomgående positiv samsyn om etablering och tillståndsprovning genomsyra alla kommunens förvaltningar. Det är viktigt att alla berörda förvaltningar stöttar de eldsjälarna som vill satsa på landsbygden och hjälper till att finna möjliga lösningar för ett företags etablering och utveckling.

4. Prioriterade utvecklingsområden

4.1 Lokal mobilisering – lokalt inflytande

Den kunskap och det engagemang som finns på landsbygden genom olika byalag, hembygdsföreningar, idrottsföreningar och samhällsföreningar har en avgörande betydelse för en bygds utveckling. Dessa föreningar arbetar under demokratiska och jämställda former och skall ges ökad delaktighet i de demokratiska processerna och i samhällsutvecklingen, vilket väl överensstämmer med upplägget i Agenda 21.

EU:s strukturfonder och EU:s jordbruksfond har bidragit till att vi i Sverige har fått ta del av en lång tradition i Europa att arbeta i partnerskap. I Karlskrona kommun har det drivits landsbygdsprojekt framförallt inom Mål 2 öarna, Leader+ projekt samt projekt inom Miljö- och landsbygdsprogrammet (LBU). Här har den offentliga sektorn och den sociala ekonomin (föreningar och organisationer) arbetat framgångsrikt tillsammans.

Detta sätt att samarbeta i partnerskap skall prioriteras även med det nya landsbygdsprogrammet för att uppmuntra ökat brukarinflytande och för att skapa bättre förutsättningar för lokal utveckling på landsbygden.

Kommunen skall stödja att lokala utvecklingsplaner tas fram på olika orter i kommunen som sedan inarbetas i kommunens utvecklingsprogram. Utvecklingsgrupperna skall stimuleras till eget arbete genom att de kan söka en bygdepeng på 5000:- från kommunen. Maximalt 10 grupper kan få bygdepeng för år 2007.

Med dessa utvecklingsplaner som grund kan sedan utvecklingsgrupperna söka medel för genomförande från det nya landsbygdsprogrammet via Länsstyrelsen.

Mål 2007-2011

Minst 15 byar/utvecklingsgrupper har gjort egna utvecklingsplaner under denna 5-årsperiod. Ett landsbygdsforum anordnas varje år där viktiga landsbygdsfrågor diskuteras.

4.2 Natur- och kulturmiljöer

Skärgården, skogsbygden och det öppna landskapet har alla unika natur- och kulturmiljöer som är sevärda och viktiga för vår besöksnäring och för kommande generationer. Natur- och kulturlandskapet inom en bygd kan, om det lyfts fram, bli en del i en utveckling som gynnar ökat boende och ger bättre förutsättningar för turism och annat företagande. Satsningar på lokalt initierade natur- och kulturprojekt bidrar ofta till ökat socialt engagemang. Detta gynnar förutsättningarna för ökat boende, ökat företagande och kommersiell och offentlig service i området. Speciellt viktiga för ökad inflyttning är att försköna och anpassa våra bycentrum.

Exempel på genomförda små projekt är: Sutaremåla gamla kvarnområde med Tving Långasjö hembygdsförening, vandringsled i gränsland med Älmtamåla skolrotes intresseförening, Silletorpsån med Rödeby hembygdsförening, Vandringsled på Inlängan med Inlängans intresseförening och Natur och kultur längs enskilda vägen 14 med Vägföreningen Jakobstorp- Hjortseryd.

Lokala initiativ för att lyfta fram bygdens natur och kulturmiljöer skall stödjas och där det är fråga om kommunal mark skall partnerskap för kontinuerligt underhåll uppmuntras.

Det är av stor vikt att aktivt arbeta med våra natur- och kulturmiljöer. Därför bör ett speciellt kultur- och naturmiljöprogram tas fram för Karlskrona kommun.

Mål 2007-2011

Under 5-årsperioden skall minimum 10 st naturvårdsprojekt genomföras där minst 5 st projekt har inslag för att försköna och utveckla bycentrum. Medel för genomförande söks bl a från det nya landsbygdsprogrammet eller från strukturfondsprogrammet för Skåne och Blekinge.

4.3 Hållbar utveckling

Landsbygdens initiativ för att utveckla de gröna näringarna och producera förnyelsebara energikällor skall stödjas. Miljökrav som miljöcertifiering och korta transportvägar bör vara avgörande vid upphandling inom kommunen. Ökad användning av närproducerade varor och tjänster skall eftersträvas för att minska transporterna och stimulera sysselsättning och kommersiell service på landsbygden.

Samarbetsprojekt mellan kommunen och lokala producenter av energigrödor skall genomföras för att utveckla samarbetet mellan den offentliga och privata sektorn samt den sociala ekonomin.

Mål 2007-2011

Varje år skall ett evenemang arrangeras som lyfter fram och marknadsför den lokala matkulturen och produktionen i kommunen.

Vår ambition är att minst 10 lokala livsmedelsproducenter levererar närproducerad mat till kommunens olika kök.

Minst 20 företag producerar energi med råmaterial från den gröna näringen eller från andra förnyelsebara energikällor.

4.4 Näringslivsutveckling

Företagandet på landsbygden skall öka för att skapa fler arbetstillfällen. Nya segment som turism och förnyelsebara energikällor bör stimuleras liksom ökad förädlingsgrad av lokalt producerade varor och tjänster. Arvikamodellen vid kommunens upphandlingar skall testas för att bättre möjliggöra för lokala företag att vara med och lämna anbud.

I projektet "Arvikamodellen - kommunal upphandling av livsmedel till småkök" har upphandling via "Arvikamodellen" provats och utvärderats utifrån juridiska, kommunala och serviemässiga synpunkter i Värmland. Erfarenheter från projektet visar att det i princip inte finns några juridiska eller konkurrensmässiga hinder för en kommun att initiera en lokal upphandling av dagligvaror via t ex landsbygdsbutiker. Lokal upphandling kan däremot gynna kommunens ekonomi samt innebära att småköken får en mer effektiv hantering av dagligvaruinköpen. Dessutom kan landsbygdsbutikerna dra fördelar av ökad omsättning och höjd kvalitet på varusortimentet. Projektet har genomförts av Hushållningssällskapet i Värmland i samarbete med Konsumentverket och Länsstyrelsen i Värmlands län.

Effektiv och miljövänlig djurproduktion i traditionell mening skall uppmuntras, liksom t ex vilthägn som både kan ge produktion och för att bidra till en levande natur och kulturmiljö.

En viktig förutsättning för företagandet på landsbygden är en 100 procentig utbyggnad av bredband och mobiltäckning. Möjligheterna med samarbete inom EU:s strukturfonder, Leader+ programmet, det nya landsbygdsprogrammet och den sociala ekonomin bör särskilt beaktas. Utvecklingsgrupper bör stimuleras till att starta upp och driva verksamheter i egen regi eller i samarbete med privata aktörer. Kvinnors och ungdomars företagande på landsbygden skall stimuleras.

Ansträngningar måste göras för att upprätthålla ett bra vägnät på landsbygden. Företagandet på landsbygden skall inte behöva få problem p g a att transporter inte kan ta sig fram.

Mål 2007-2011

Inom 5 år har 210 nya verksamheter startats på landsbygden, antingen som helt nya företag eller som diversifiering av befintliga företag.

Antal arbetstillfällen har ökat med 250 personer.

Nyföretagarrådgivningen på landsbygden har ökat med 10%.

Nya constellationer av företagsnätverk har bildats.

4.5 Boende, boendemiljö, kommunikationer och service

Målet är en större inflyttning av boende på landsbygden. De bynära miljöerna måste förbättras och underhållas, byutvecklingsprojekt med lokala utvecklingsgrupper för att förbättra den bynära miljön skall stödjas. Detta kan t ex gälla röjning av sly, muddring av igenväxta sjöar och åar, iordningställande av parkmark, gång- och cykelvägar, välkomstskyltning etc. Genom gränsöverskridande samarbete mellan olika sektorer i samhället och kommunens olika förvaltningar, företag och den sociala ekonomin kan den lokala servicenivån inom vård, omsorg, service, kultur, idrott & fritid och utbildning få hög kvalitet. Kommunen skall medverka till att ett anpassat boende för både yngre och äldre skall utvecklas i de mindre orterna. Alltså framförallt fler seniorbostäder så att de äldre kan bo kvar på hemorten och barnfamiljer kan få tillgång/köpa befintliga bostäder. Ett första led i att skapa ökat boende i de mindre orterna är att genomföra en marknadsundersökning om efterfrågan. Kommunen skall se positivt på att medverka i försöksverksamhet under perioden för att pröva alternativa driftsformer för kommunens verksamheter på landsbygden.

Kommunen skall agera som påtryckare för att ett säkert och störningsfritt el- och telenät byggs ut. Bristen på kommunala vatten- och avloppslösningar har begränsat mycket av bostadsbyggandet och inflyttningen speciellt i skärgården. Kommunen måste i större utsträckning driva på utbyggnaden av Va-nätet för att ge möjlighet till sommarboende att kunna bosätta sig i kommunen permanent, liksom att planera och upplåta tomtmark. En viktig fråga för landsbygdsprogrammet och kommunen är att medverka till och stödja initiativ från fastighetsägare och lokala exploitörer beträffande utbyggnad av VA, seniorboende och infrastruktur.

Kommunen satsar på idrott och hälsa för alla åldrar. Ett stort steg är satsningen på Telenor Arena Karlskrona. Utbyggnaden av faciliteter för idrott och hälsa på landsbygden bör påskyndas. De lokala skolorna skall få en mer central roll som bygdens mötesplatser. Kommunen skall aktivt verka för att okonventionella lösningar för kommunal, statlig och kommersiell service prövas. T ex. hemtjänstpersonal kan ta med böcker från biblioteket till sina vårdtagare. Fritidsgårdarna kan på förmiddagarna användas till seniorcaféer som drivs av någon förening. Här kan t ex arrangeras kulturaktiviteter, här kan finnas service- och samtalscoach och här kan anordnas Må-bra kurser av Landstinget.

Mål 2007-2011

Öka antalet nya bostäder på landsbygden genom aktiv marknadsföring av befintliga tomter och genom att planera nya tomter i eftersökta lägen.

Antal km med cykelvägar på landsbygden har inom 5 år ökat med 50 %.

Föreningsgårdarna är en viktig del i boendet för barnfamiljer och inom 5-årsperioden är målet att kontinuerligt ha 10 st igång som drivs inom den sociala ekonomin. Kommunen skall medverka till att organisera enskilda fastighetsägare och exploatörer för VA-utbyggnad bl a på Sturkö.

4.6 Utbildning

Kommunen har för avsikt att utveckla utbildningarna på landsbygden via det lärlingskoncept som sedan ett år tillbaka provas i Jämjö. I ett framtida system med yrkesutbildningar som har en stor del av tiden ute på företag bör företag på landsbygden kunna bidra. Detta gäller både gymnasieutbildningar och utbildningar för vuxna.

Utvecklingen av lärlingssystemet skall fortsätta och involvera fler landsbygdsföretagare. Detta gynnar näringslivsutvecklingen på landsbygden som genom att få unga specialutbildade elever kan utvecklas, expandera och skapa nya företag genom t.ex. avknoppning. En förutsättning för att lärlingsutbildningarna skall kunna utvecklas är goda kommunikationer så att eleverna kan ta sig till landsbygdsföretagen samt till gemensamma lektioner i tätorterna. Här behövs en utveckling av kommunikationerna, t ex närtrafik för alla.

För att erbjuda större möjligheter till vidareutbildningar och högskolekurser på distans bör ett lärcentrum etableras i någon av tätorterna på landsbygden.

Ett lärcentrum skall kunna ge tillgång till ett stort utbud av modern teknik, handledning och studieteknik. Eleverna skall kunna ta del av allt från korta föreläsningar och kurser till hela vuxenutbildningsprogram eller akademiska examina. Företag och organisationer kan genom lärcentrum få tillgång till telebildskonferenser.

Beträffande grundskolans arbete på landsbygden bör större samarbete uppnås mellan företagare, föreningar och utbildningen. Utbildningen skall också i större utsträckning fokusera på och använda sig av naturpedagogik och samspel stad/landsbygd/naturmiljöer. Arbetet för ett större samutnyttjande av skolans lokaler med företag och föreningar skall stödjas.

Mål 2007-2011

Test av "Öppen närtrafik för alla" för skolungdomar på kvällar och helger.

Utveckla lärlingsutbildningen till minst 50 företag på landsbygden

Ett lärcentrum etableras i någon av tätorterna på landsbygden.

Minst 10 samarbetsprojekt genomförs mellan skola och de lokala föreningarna på landsbygden.

5. Plan för landsbygdsprogrammets genomförande 2007-2011

För att uppnå de olika målen för de sex prioriterade områdena måste målen in i förvaltningarnas handlingsplaner och resurser avsättas för att genomföra dessa.

5.1 Åtgärder

Var och en av de förvaltningar som berörs av de olika målen tar fram handlingsplaner och vilka nödvändiga beslut som behövs för genomförande. Varje år lämnas en årlig rapport om hur långt man kommit i att nå de uppsatta målen. Det nyinrättade "Näringslivsutskottet" ansvarar för att en uppföljningsrapport över landsbygdsprogrammets genomförande upprättas. Denna uppföljningsrapport redovisas till kommunstyrelsen en gång per år.

5.2 Kommunens organisation för landsbygdsutveckling

Landsbygdsfrågorna ingår som en del i "Näringslivsutskottet" som bereder och samordnar landsbygdsfrågorna inför beslut i KS. Näringslivsutskottet skall stödja och stimulera lokala

initiativ och byutveckling och ha aktiv kontakt med kommunens olika utvecklingsgrupper och företag.

Chefsgruppen bistår näringslivsutskottet med underlag, utredningar och verkställer tagna beslut. På kommunledningsförvaltningen finns personal som jobbar med landsbygdsutveckling och som samordnar arbetet med landsbygdsprogrammet och är naturliga kontaktpersoner gentemot de lokala utvecklingsgrupperna.

5.3 Samarbetspartner för företagande på landsbygden

5.3.1 Kommunens lokala utvecklingsgrupper

5.3.2 Carlskrona Nyföretagarcentrum

5.3.3 Coompanion (Blekinge Utvecklingscentrum)

5.3.4 Länsstyrelsens näringslivsenhet och lantbruksenhet

5.3.5 Region Blekinge

5.3.6 Lokalt resurscentrum för kvinnor i Karlskrona och projektet Företagsamma kvinnor

5.3.7 Länsbygderådet och projektet Unga landsbygdsentreprenörer

5.3.8 Infrastrukturprogram för bredband

5.3.9 KFH, Öriket, Eriket och Skärgårdskraft

5.3.10 Program för kommersiell service, Föreningen lanthandelns främjande (FLF), Länsstyrelsen

5.3.11 Blekinge Tekniska Högskola

5.3.12 LRF

5.3.13 Almi Företagspartner i Blekinge

5.3.14 Karlskrona kommuns näringslivsenhet

5.4 Uppföljning

Varje år redovisas följande indikatorer i uppföljningsrapporten:

Antal företag

Antal nya företag

Antal arbetstillfällen

Antal landsbygdsprojekt och genomförda åtgärder

Antal nya bostäder

Antal invånare

Antal aktiviteter för barn och ungdom mellan 7-20 år på landsbygden

Antal deltagare i byutvecklingsprojekt

2007-06-05

Karlskrona kommuns näringslivsenhet

